

REPubLIKA E SHQIPËRISË



BASHKIA KRUIJË

38/2

Nr. 3842 Prot

Krujë më, 15/09/2016

## KONTRATË PËR SHERBIME KONSULENCE

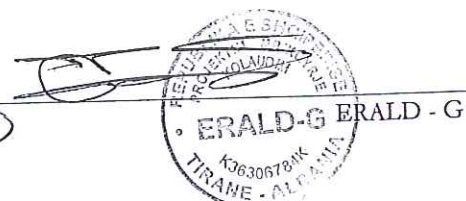
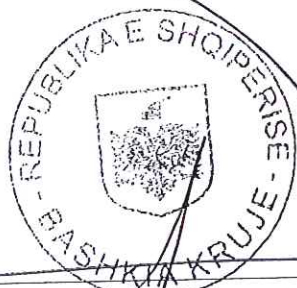
“Studim projektive për “Zgjerim i rruges kryesore si dhe rikualifikim i sheshit Mustafa Merlika(Kruja)”

Lidhur ndërmjet palëve

Bashkise Kruje “Autoriteti Kontraktor”

Dhe

ERALD - G “Kontraktuesi”



REPUBLIKA E SHQIPËRISË



BASHKIA KRUIJË

Kjo marrëveshje (Kontratë) nënshkruhet sot më datë 15.09. 2016, Kruje ndërmjet dy palëve:

“Autoriteti Kontraktor” **Bashkia Krujë**  
Adresa : Qender, Kruje Sheshi “Abaz Kupi”  
Tel /fax: 051122170  
NIPT : K54103206J  
Përfaqësuar nga Kryetari Bashkisë z. Artur BUSHI

*Dhe*

“Kontraktuesi” **ERALD - G**  
Adresa : Diber Maqellare HERBEL, Zyra ne katin e pare, banesa 2-kateshe ne lindje te fshatit herbel, Komuna Maqellare;  
Tel /Fax: 0682090392  
NIPT : K36306784K  
Përfaqësuar nga Administratori z. Gezim ISLAMI

Neni 1 - Baza ligjore

Kontrata mbështetet në ligjin nr 9643 datë 20.11.2006 “Për prokurimin publik”, KPK dhe KVK ne dokumentat e tenderit, ligji nr. 8652 date 31.07.2000 “Per organizimin dhe funksionimin e Qeverisjes Vendore, Vendimin nr. 704, date 29.10.2014 “PËR MIRATIMIN E MANUALIT TË TARIFAVE PËR SHËRBIME NË PLANIFIKIM TERRITORI, PROJEKTIM, MBIKËQYRJE DHE KOLAUDIM” dhe në Kodin Civil të Republikës së Shqipërisë.  
Kontrata do të qeveriset dhe interpretohet sipas ligjeve të Republikës së Shqipërisë.

Neni 2- Përbërja e kontratës

2.1 Kontrata do të përbëhet nga dokumentet e mëposhtëme dhe dokumentat të tjera të tenderit te dates 16.06.2016 , duke përfshirë KPK dhe KVK ne dokumentat e tenderit si dhe aneks kontrata per termat e references, metodologjia e paraqitur nga Kontraktuesi.

- Sigurimi i kontratës në shumën 10 % të vlerës së kontratës në formën e garancisë lëshuar nga shoqëri sigurimi.
- Oferta sipas detyres se projektimit ne dokumentat e tenderit me propozimin teknike dhe ekonomike te paraqitur nga Kontraktuesi ne tender dhe të pranuar nga Autoriteti Kontraktor .

2.2 Fjalët dhe shprehjet në këtë kontratë do të kenë të njëjtin kuptim ashtu siç përcaktohen në Kushtet e Përgjithshme dhe të Vecanta të Kontratës ne dokumentat e tenderit.

### Neni 3 – Objekti i kontratës

3.1 Objekti i kesaj kontrate eshte sherbimi per realizimin e projekt zbatimit te plote per objektin :  
“Studim projektive per “Zgjerim i rruges kryesore si dhe Rikualifikim i sheshit Mustafa Merlika (Kruja)”

### Neni 4 – Çmimi i kontratës

- 4.1 Çmimi që i paguhet kontraktuesit për zbatimin e plotë dhe të përpiktë të kontratës është Vlera 3’306’600 leke (tre million e treqind e gjashtëmijë e gjashtëqind) leke pa tvsh dhe me tvsh 3’967’920 (tremilion e nentëqinde gjashtëdhjetë e shtate mijë e nentëqind e njetete) lekë me t.v.sh
- 4.2 Çmimi perfshin te gjitha detyrimet fiskale qe parashikon legjislacioni shqiptetar.

### Neni 5 – Afatet e Pagesës

- 5.1 Çmimi i kontratës, duke përfshirë çdo pagesë paraprake, duhet të paguhet në kohë siç specifikohet në kontratë.
- 5.2 Me përjashtim kur parashikohet nga një dispozitë tjetër në kontratë, pagesa duhet bërë në monedhë Shqiptare. Kursi i shkëmbimit i monedhave të ndryshme do të jetë kursi i Bankes se Shqiperise në ditën kur është dërguar njoftimi i kontratës për botim.
- 5.3 Me përjashtim kur parashikohet nga një dispozitë tjetër në kontratë, kërkesa e Kontraktuesit për pagesë duhet t’i bëhet Autoriteti Kontraktues me shkrim. Për çdo kërkesë, Kontraktuesi duhet të paraqesë origjinalin dhe kopjen së bashku me një listë të sendeve që përshkruan shërbimet e kryera për të cilat duhet paguar.
- 5.4 Me përjashtim kur parashikohet nga një dispozitë tjetër në kontratë, pagesa për shërbimet do të bëhet brenda 30 ditëve kalendrike nga dita qe janë kryer Shërbimet, dorëzimi është paraqitur ose arritur, ose nga dita e marrjes së kërkesës për pagesë cilado të jetë më e vonë.
- 5.5 Data e pagesës do të jete dita që fondet debitohe nga llogaria e Autoritetit Kontraktues.

### Neni 6 – Afati i dorëzimit te projektit

- 6.1 Projekti i zbatimit do te dorëzohet nga shoqeria projektuese ne afat kohor prej 10 (dhjete) ditesh kalendrike nga dita e lidhjes se kontratës sipas kërkesave te kerkuara ne detyren e projektimit (termave te references).
- 6.2 Projekti do te merret ne dorëzim nga perfaqesues te Bashkise Krujë , te cilet do te verifikojne ate dhe do te leshojne aktin e marrjes ne dorëzim te projektit.

### Neni 7 – Vonesa ne zbatim dhe zgjatja e afatit .

- 7.1 Autoriteti Kontraktues mund të jetë dakort për zgjatje të afatit edhe në rrethana të tjera nëse është në interesin publik për ta bërë këtë. Ne rast se Kontraktuesi ndeshet me kushte që pengojnë zbatimin në kohë, Kontraktuesi duhet të njoftojë menjehere Autoritetin Kontraktor me shkrim për vonesën shkaku dhe datën e propozuar të përfundimit të Shërbimeve. Autoriteti Kontraktor duhet të vlerësojë kërkesën. Nëse Autoriteti



35/1

Kontraktor është dakort me vonesën, zgjatja do të hyjë në fuqi me një amendament me shkrim të kontratës të nënshkruar nga Autoriteti Kontraktor dhe Kontraktuesi.

### Neni 8 – Likuidimi i demeve

8.1 Tarifa ditore për demet e likuidueshme për kryerjen e Shërbimeve përtej afatit 30 ditor do të jetë 4/1000 e vlerës koresponduese të mbetur pa u zbatuar nga çmimi total i kontratës por kjo vlerë do të llogaritet minimalisht mbi 25 përqind e vlerës së kontratës.

### Neni 9– Te drejtat dhe detyrat e Kontraktuesit

- 9.1 Kontraktuesi do të hartojë projekt zbatimin dhe do të dorëzohet Autoritetit Kontraktor si parashikohet në kushtet e kësaj kontrate.
- 9.2 Kontraktuesi është i detyruar të marrë në konsideratë dhe të pasqyrojë në projektin e zbatimit të objektit të gjitha vërejtjet që mund të lihen nga organet kompetente në lidhje me projektin dhe preventivin.
- 9.3 Kontraktuesi nuk ka të drejtë të japë projektin për përdorim apo shitje personave të tretë pa marrë miratimin e Autoritetit Kontraktor, i cili ka të drejtën e pronësive mbi projektin e hartuar nga Kontraktuesi.
- 9.4 Kontraktuesi ka të drejtë t'i kërkojë Autoritetit Kontraktues pagesën për projektin e hartuar prej tij në përputhje me nenin 5 të kësaj kontrate.

### Neni 10 – Pronesia e projektit

10.1 Çdo gjë e dhënë ose e paguar për projektin nga Autoriteti Kontraktues, si dhe vetë projekti do të jenë pronë e Autoritetit Kontraktues (Bashkia Krujë) si e tillë do të konsiderohen kudo që do të përdoren ato.

### Neni 11– Zgjidhja e kontratës

- 11.1 Autoriteti Kontraktor mund të ndërpresë kontratën në tërësi ose pjesërisht nëse :
- Kontraktori dështon në kryerjen e shërbimit brenda periudhës së specifikuar në kontratë ose brenda zgjatjes së dhënë; ose,
  - Kontraktori dështon të zbatojë ndonjë detyrim tjetër sipas kësaj kontrate.
- 11.2 Autoriteti Kontraktor duhet t'i japë Kontraktuesit njoftim me shkrim për ndërprerjen për mosplotësim dhe t'i japë Kontraktuesit 15 ditë të ndreqë mosplotësimin me përjashtim kur ndërprerja është bërë për veprime korruptive ose të paligjshme, rast në të cilin ndërprerja do të jetë e menjëhershme.
- 11.3. Të gjitha materialet, e perfunduara do të behen pronë e Autoritetit Kontraktor nëse kontrata ndërpritet për mosplotësim të kushteve të saj.

### Neni 12 – Sigurimi i kontratës

12.1 Shuma e sigurimit të kontratës prej 10% të vlerës së kontratës do të paguhet Autoritetit Kontraktor si kompesim për çdo humbje të rezultuar nga dështimi i kontraktorit në

plotësimin e detyrimeve të tij sipas kontratës.  
12.2 Sigurimi i kontratës do të kthehet Kontraktuesit jo më vonë se 30 ditë pas datës së dorëzimit dhe pranimit të projektit nga Autoriteti Kontraktor.

### Neni 13- Zgjidhja e Mosmarrëveshjeve

13.1 Autoritetit Kontraktor dhe Kontraktuesi duhet të bëjnë çdo përpjekje të zgjidhin mosmarrëveshjet ose konfliktet e ndodhura në lidhje me këtë kontratë me mirëkuptim dhe negociata midis tyre.

14.2 Në se palët dështojnë në zgjidhjen e mosmarrëveshjeve, do të drejtohen Gjykatës së rrethit Gjyqësor Durrës dhe problemet do të zgjidhen sipas procedurave juridike në fuqi dhe legjislacionit të Republikës së Shqipërisë .

### Neni 14- Dispozita të fundit

14.1 Palet merren vesh midis tyre vetëm me shkrim në adresën e specifikuar në kontratë . Njoftimi do të ketë efekt sapo të dorëzohet.

14.2 Kjo kontratë hartohet në gjuhën shqipe dhe nënshkruhet nga përfaqësuesit e të dy palëve në gjashtë kopje, 1 ( një ) për Kontraktuesin dhe 5 (pese) për Autoritetin Kontraktor.

Neni 15.Kontrata hyn në fuqi me nënshkrimin e saj nga palët.  
Pjesë e kushteve të kësaj kontrate janë Kushtet e Pergjithshme dhe të Vecanta të DST për procedurën “Sherbim Konsulencë”

Dispozitat Tranazitore

**AUTORITETI KONTRAKTOR**

**BASHKIA KRUIJË**

Artur BUSHI  
Kryetar i Bashkisë



**KONTRAKTUESI**

**“ERALD - G”**

Gezim ISLAMI

Gezim ISLAMI  
Administrator i shoqërisë



REPUBLIKA E SHQIPËRISË



BASHKIA KRUIJË

5/6

ANEKS- KONTRATE

“Studim projektim Zgjerim i rruges kryesore si dhe rikualifikim i sheshit Mustafa Merlika (Kruja)”

DETYRE PROJEKTIMI

PËR REALIZIMIN E STUDIM PROJEKTIMIT:

“Zgjerim i rruges kryesore si dhe rikualifikim i sheshit Mustafa Merlika (Kruja)”

**Kruje, Qershor 2016**

Bashkia Kruje, me fondin 4 000 000 lekë (me TVSH) kërkon të realizojë projektin e zbatimit (studim projektimin) për objektin: “Zgjerim i rruges kryesore si dhe rikualifikim i sheshit Mustafa Merlika (Kruja)”

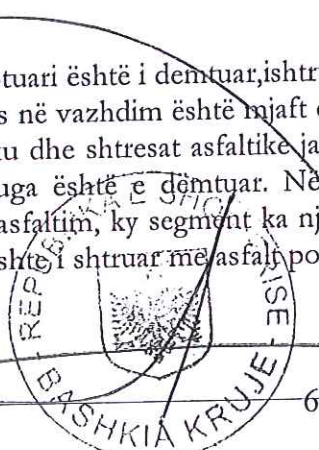
**Të dhëna dhe kërkesa të përgjithshme**

Rruga dhe sheshi ndodhen në pjesën qendrore të qytetit të Krujes, Rruga ka në total një gjatësi prej 550 ml, gjërësi e cila varion nga 6-13 m, kuletat me nga 0.5m gjërësi në të dy anët dhe trotuar variabël. Rruga do të pajiset me shtylla ndricimi (të cilat duhet të ti pershtaten karakteristikave të rruges tjetër) dhe me shtresa rrugore. Segmenti rrugor nga ish markata e vjetër deri tek kendi i lojrave me dorë rruga është menduar të shtrohet me asfalt, ndërsa pjesa tjetër që përfshin sheshin Mustafa Merlika e cila ka një gjatësi rreth 13 m pa trotuar është menduar që të shtrohet me kaldrem duke ju pershtatur pjesës tjetër të qendrës së qytetit dhe karakteristikave të një qyteti historit. Po kështu është menduar që e gjithë fasada nga të dy anët që përkrahin këto rrugë të risistemohet (te lyhet)

**Infrastruktura rrugore**

Në pjesën e parë të rrugës trotuari është i dëmtuar, ish-truar me pllaka betoni, nuk ka gjelbërime, kuletat janë të dëmtuara. Pjesa tjetër e rrugës në vazhdim është mjaft e dëmtuar dhe me gropa. Propozohet rikonstruksion i trotuarëve në pjesën e parë ku dhe shtresat asfaltike janë në gjëndje jo të mirë dhe ndërhyrje me paketë të plotë në pjesën tjetër ku rruga është e dëmtuar. Në ato pjesë të rrugës ku nuk ka dëmtime të mëdha propozohet skarifikim dhe riasfaltim, ky segment ka një gjatësi rreth 400 ml. Pjesa e përket pjesës tjetër i cili përfshin sheshin M. Merlika është i shtruar me asfalt por që duhet të zevendesohet me kaldrem, me gjelbërime e ndricim.

Bashkia Krujë



## Kanalizimet e ujrave të zeza

I gjithë ky segment (bypass) ka rrjet KUZ.

## Kanalizimet e ujrave të bardha

Rruga është e pajisur me kuneta dhe zgara metalike, në pjesët e dëmtuara të rrugës nuk ka rrjet të kanalizimeve të ujrave të bardha.

## Rrjeti ujësjellësit

Ekziston rrjeti ujësjellësit.

## Rrjeti ndriçimit rrugor

Ndriçimi në rrugë ekziston, në disa raste ka mungesë të ndricuesve deri ne qernder te qytetit

Objekt i projektit do të jetë "Zgjerim i rruges kryesore si dhe rikualifikim i sheshit Mustafa Merlika (Kruja)" me të gjithë elementët e infrastrukturës rrugore me qëllim përmirësimin e cilësisë së jetës së banoreve te asaj zone por jo vetem.

## Kërkesa të projektit

Gjatë hartimit të projektit tëkihen parasysh studime dhe projekte pjesore për zhvillimin e zonës nëbashkine Kruje. Gjithashtu, për të përcaktuar saktë kapacitetin për të gjitha shërbimet e kërkuara duhet patur parasysh koeficienti i dendësisë së popullsisë, si dhe duhen marrë në konsideratë zhvillimet urbane të pritëshme dhe në prespektivë të zonës në fjalë,

## Infrastruktura rrugore

"Rikonstruksion i rrugës "Kryesore" propozohet të trajtohet me gjerësie ekzistuese të trupit të rrugës, në pjesën e parë të saj të trajtohen trotuarët me pllaka betoni. Pjesa tjetër e rrugës pra sheshi Mustafa Kruja propozohet me kaldrem, gjelberim duhet te perfshihet ne pjesen qendrore te trupit te rruges se bashku me ndricimin.

Shtresat rrugore dhe të trotuarëve të trajtohen të tilla që të sigurojnë garanci, qëndrueshmëri dhe të përballojnë kapacitetet faktike dhe të prespektivës. Shtrimi i trotuarëve do të bëhet me pllaka vetështrënguese dhe me bordura të parafabrikuara. Në pjesët e ndërprerjes së trotuarëve të parashikohet ndërtimi i panduseve të kalimit në nivel rrugë – trotuar për personat me aftësi të kufizuar. Materialet që do të përdoren, të jenë sipas kushteve teknike te Projektimit dhe Ndërtimit të Rrugëve.

Referuar kushteve ekzistuese të rrugëve tërësi, gjatë fazës së hartimit të projektit, të bëhet një vlerësim teknik në lidhje me domosdoshmërinë e ndërtimit të kanaleve kulluese dhe tombinove për trajtimin e ujrave sipërfaqësore, të veprave të artit, mure mbajtëse, etj.

Në përfundim mund të thuhet se projektuesi duhet të konsultohet vazhdimisht me strukturat përkatëse të Bashkisë së Krujes, përpara fillimit të punës për projektin, ashtu si edhe gjatë të gjitha fazave të projektimit dhe zbatimit të tij dhe kjo si për garantimin e saktësisë së bazës së të dhënave ashtu edhe për reflektimin e ndryshimeve të pritshme nga plan/studimet e përbashkëta më sipër.

Përveç saktësisë së të dhënave si më sipër, projektuesi përpara se të fillojë punën me projektimin duhet që paraprakisht:

Të bëjë relievin (azhornimin) e rrugës të jepet plani i piktimit (me pikat e forta etj);

Të marrë të gjitha azhurnimet e rrjetit të infrastrukturës, etj.,  
Projektuesi duhet të bëjë verifikimi paraprak në terren dhe sondime për saktësinë e të dhënave/axhornimeve, për rrjetin e infrastrukturës, përpara fillimit të projektimit. Kjo duhet në menyre që të evitohen pasaktësitë gjatë projektimit dhe zbatimit, si rezultat i të dhënave të marra që nuk përputhen me gjendjen në terren;

### Rrjetit rrugor

Projektuesi duhet të paraqesë mënyrat e aksesit dhe të qarkullimit në rrugë dhe lidhjet me rrjetin ekzistues rrugor të zonës.

### Sinjalistika

Sinjalistika do të përfshijë sinjalistikën vertikale dhe horizontale. Për sinjalistikën horizontale do të përdoret bojë speciale bikomponente. Pranë kryqëzimeve të vendosen shtylla njoftuese për secilën rrugë sipas senseve të orientimit përkatës, si dhe tabela me emërtimin e rrugëve.

### Ndriçimi rrugor

Në të gjithë segmentin e rrugës duke qene qe eshte zone shume e banuare planifikohet ndriçim rrugor LED i cili parashikon vendosje në njërin krah të shtyllave të reja metalike me lartësi  $H=7.8$  m dhe me spesor  $\delta=4$ mm, të cilat të sigurojnë një ndriçim të plotë të rrugës.

Linja të jetë me trase nëntokësore ku të vendoset tub plastik fleksibël me dy shtresa me  $\varnothing=90$ mm për kalimin e kabllit të furnizimit dhe tub metalik me  $\varnothing=110$  mm për intersektim rruge.

Pusetat të vendosen mbrapa çdo shtylle për tu mbrojtur nga dëmtimet e makinave. Panelet e komandimit të vendosen me komandim sauteri me fotoelementë.

Furnizimi me energji i rrjetit të ndriçimit do të bëhet nga kabinat egzistuese të zonës. Në këto kabina do të instalohen panelet e ndriçimit rrugor të cilat do ushqehen me ura të veçanta nga transformatori egzistues. Në kabinë do parashikohet dhe vendosja e matësve të energjisë. Do të parashikohet tokëzimi i shtyllave të ndriçimit.

### Kanalizimet e ujrave të zeza dhe të bardha

Në të gjithë rrugën dhe sheshin ekziston rrjeti KUZ, megjithatë gjatë fazës së projektimit, të kihet në konsideratë ruajtja e rrjetit ekzistues që ka kapacitetin e mjaftueshëm përcjellës dhe është në gjendje të mirë punë.

Zgjedhja e vendit dhe mënyra e ndërtimit të pikës fundore të shkarkimit të KUZ duhet të jetë e tillë që të plotësojë kushtet e mbrojtjes së mjedisit duke minimizuar impaktet negative.

Nëse është e mundur sistemi i largimit të ujrave të bardha dhe të zeza të jetë i ndarë, në të kundërt të ruhet sistemi mik.

Të nisur nga sa më sipër gjatë hartimit të projekt-zbatimit duhet të kihet parasysh:

Të merret në konsideratë perspektiva 15 vjeçare e rritjes së popullsisë.

Të kihet në konsideratë ruajtja e rrjetit ekzistues që ka kapacitetin e mjaftueshëm përcjellës dhe është në gjendje të mirë punë. Informacion më detajuar duhet të merret pranë Sh.a. Ujësjellës-Kanalizime Kruje.

Drejtim i zhvillimit urbanistik të zonës në të cilën kalon rruga, do të merret në Bashki.

Sasite e ujit që derdhen në sistemin e kanalizimeve. Për sasitë e ujrave të zeza që derdhen në sistemin e kanalizimeve do të përdoren të dhënat e rekomanduara në studimin për kanalizimet e qytetit të Krujes si Qmes dite,  $Q_{max}$  ore.



14/3

Për sasitë e ujrave të shiut do të përdoren të dhënat e Institutit Hidrometeorologjik dhe mënyra e llogaritjes do të paraqitet nga projektuesi në mënyrë të argumentuar.

**Materiali kryesor ndërtimor**, për kanalizimin do të jetë përdorimi i tubave prej polietilene të brinjëzuar të llogaritura për të përballuar ngarkesat, pusetat dhe nënobjektet e tjera do të jenë me material betoni të armuar duke eliminuar përdorimin e materialit të tullës në sistemin e kanalizimeve që ka rezultuar me probleme. Pusetat për ujërat e shiut do të jenë me zgara plastike sipas modelit të miratuar nga bashkia e Krujës. Megjithatë projektuesi do të argumentojë materialet që do të përdoren për çdo nën objekt. Pusetat duhet të jenë të pajisura me shkallë metalike.

### Ujësjiellësi

Gjithashtu, në bashkëpunim me Ujësjiellës-Kanalizime sh.a. Krujë do të saktësohet dhe gjendja e ujësjiellësit ekzistues, projektet që kjo ndërmarje mund të ketë, si dhe problemet e vërejtura në këtë zonë gjatë periudhës së furnizimit me ujë me rrjetin egzistues të ujësjiellësit. Norma e furnizimit do të jetë 150 l/ditë/banor.

Materialet që do përdoren për tubacionet e ujësjiellësit do jenë tuba polietilene HDPE-100-150 për 10 atm që plotësojnë normativat në fuqi dhe kanë përbërjen kimike dhe aftësinë mbajtëse ndaj presioneve të llogaritura. E njëjta gjë vlen dhe për pajisjet hidraulike dhe aksesorët.

Saraçineskat dhe pajisjet e tjera hidraulike që do të përdoren duhet të jenë  $P_n=16$  atm. Për nyjet do të parashikohen puseta me kapak b/a, përmasat e të cilave duhet të realizohen sipas kushteve teknike dhe të sigurojnë kushte normale manovrimi dhe riparimi. Pusetat duhet të jenë të pajisura me shkallë metalike në rastet kur janë të thella.

Për lidhjet e banesave me tubacione me diametër më të vogël se 2" të përdoren puseta komandimi me aks vertikale.

### Gjelbërimi

Në ato segmente rrugore që kalojnë në zona të banuara ku do të rikonstruktohen trotuarët, të parashikohet vendosja e gjelbërimit të lartë (pemeve dekorative), po kështu dhe pergjate të gjithë sheshit duhet të ketë gjelbërim (peme dekorative) sezonale.

### Fazat e zbatimit

Për efekt të fondit të zbatimit, të realizimit të prishjeve (të mundshme) si dhe të efikasitetit të ndërhyrjes në zonete banuar, Projektuesi duhet t'i rekomandojë Investitorit fazën e realizimit në kohë (ose sipas elementëve të ndryshëm) të Projektit.

Për këtë Projektuesi do të propozojë fazën e realizimit të projektit, ku të dhënat (si fletët e projektit, preventiva, grafiku i punimeve) duhet të jenë të konceptuara ose organizuara që të lehtësojnë Investitorin në organizimin e zbatimit (buxhetim, prokurim, kontraktim për zbatim) të projektit në një fazë.

### Hartimi i Preventivit

Në hartimin e preventivit, veç të tjerave do të mbahen parasysh sa më lart, lidhur me organizimin e zbatimit me një fazë, çmimet e referencës do të jenë sipas akteve ligjore në fuqi, dhe llogaritja e preventivit do të bëhet sipas normave dhe akteve ligjore në fuqi për të siguruar kursimin dhe efikasitetin e përdorimit të fondeve.

Preventivi do të paraqitet sipas formatit/Modelit të rekomanduar nga Bashkia Krujë.

## Standartet

### Standarte në Projektim

Projekti do të hartohet në përputhje me të gjitha normat dhe standartet për projektim që parashikon legjislacioni në fuqi. Projektimi duhet të sigurojë respektimin e standarteve, madje edhe atyre gjate zbatimit. Është përgjegjësi e Projektuesit saktësia dhe respektimi i të gjitha standarteve dhe normave përkatëse.

Projektuesi mund të rekomandojë edhe prezantimin e standarteve të reja, për përafrimin me normat e BE-se, si dhe të praktikave më të mira ndërkombëtare në projektim dhe zbatim. Rekomandimet duhet të përmbajnë elemente të fizibilitetit dhe realizueshmërisë me praktikën shqiptare dhe limitimet për financimin e veprës.

Në hartimin e projektit të mbahen parasysh të gjitha normat e miratuar për personat me aftësi të kufizuara, të verberit, etj. Në projekt të parashikohet infrastruktura e nevojshme për këtë kategori. Detajet teknike të infrastruktures për këto kategori, të jepen nga Projektuesi në Fletë të veçanta të Projektit.

### Standarte në paraqitjen e dokumentacionit teknik

Në hartimin dhe paraqitjen e dokumentacionit të projektit, Projektuesi të përdorë programet e kërkuara kompjuterike, si dhe të nxitet përdorimi i programeve të reja, me të avancuara të fushës.

Në hartimin, paraqitjen dhe miratimin e dokumentacionit teknik të projektit të kihen parasysh dhe të respektohen të gjitha kërkesat dokumentare dhe të paraqitjes që parashikon Ligji "Për Planifikimin e Territorit", Rregullorja e Urbanistikës dhe Legjislacioni në fuqi.

## Realizimi i Projektit

### 6.1. Faza I (Projekt ide)

Paraqitja e varianteve të ndërhyrjes, në bazë të rezultatit të vlerësimit ekonomik financiar, skemës së qarkullimit, të paraqiten variantet e propozuar me preventivat paraprake e specifikimet përkatëse, duke përfshirë dhe volumet e shpronësimeve, nëse ka për çdo variant etj.

## Projekt Zbatimi

Të kryhet hartimi i Projekt - Zbatimit i "Zgjerim i rruges kryesore si dhe rikualifikimi sheshit Mustafa Merlika (Kruja)" i cili duhet të përmbajë:

### Raportin Teknik

Hartimi i relievit topografik të rrugës (kordinata lokale, kuota absolute)

Analizë e situatës ekzistuese dhe të prishjeve të ndërtimeve pa leje.

Skemën e qarkullimit në rrugë.

Projektin e zbatimit të trases së rrugës.

Kuotat e pusetave ekzistuese (koka e tubit, diametri i tubit)

Profilin gjatësor të rrugës.

Profilat tërthorë të rrugës

Profilat tip të seksionit tërthor të rrugës

Detajet e ndryshme të trotuarit, bordurave etj

Projektin e zbatimit të rrjetit të kanalizimeve të largimit të ujrave të shiut.

Projektin e zbatimit të rrjetit të kanalizimeve të ujrave të zeza.

Projektin e zbatimit të rrjetit të ujësjellësit përfshirë dhe detajet e pusetave të pajisjeve dhe rakorderive të nyjeve etj.

Projektin e sistemit të ndriçimit pedonal dhe rrugor.

Sinjalizimin vertikal dhe horizontal.

Projektin e gjelbërimit të rrugës.

Specifikimet Teknike për zërat e punimeve që do të kryhen.

Plan organizim e punimeve.



Ngritja e kantierit.

Raportin e vlerësimit të Ndikimit në Mjedis (VNM)

Grafiku i punimeve.

Licensë të firmës projektuese, licensë të ekspertit mjedisor dhe ekstrakt i rregjistrit tregtarë.

38/11

### Rekomandime për projektuesin

Projektuesi duhet të përdorë dhe të rishikojë të gjithë informacionin egzistues lidhur me segmentet rrugore. Projektuesi duhet të hartojë projektin përfundimtar. Projektuesi duhet të përdorë studimet dhe të dhënat paraprake që disponohen nga Bashkia Kruje, drejtorja e Planifikimit Kontrollit dhe Zhvillimit të Territoritsi dhe nga Kadastra. Në hartimin e projektit duhet të kihet parasysh edhe standarte të ndryshme që ka nxjerrë Bashkia e Krujes siç janë p.sh. tipi i kollonave të ndriçimit, llojet e ndriçuesve e të tjera të kësaj natyre. Cilësia e studimit duhet të jetë e tillë që të arrihet në standartin e kërkuar.

### Projektuesi duhet të ketë parasysh dhe të trajtojë:

Sistemin ekzistues të largimit të ujrave.

Sistemin e furnizimit me ujë të zonës

Sistemin e ndriçimit rrugor

Gjelbërimin.

Punimet provizore.

### Organizimi, plani i punës dhe stafi i kërkuar

Projekti do të kryhet në bashkëpunim të ngushtë me Bashkinë Kruje dhe që kërkohet duhet të mbulojë :

Arkitekt

Inxhinier hidroteknik.

Inxhinier ndërtimi për rrugë

Inxhinier topograf.

Inxhinier elektrik.

Staf mbështetes për fushat e mësipërme.

### Raportimi

I gjithë dokumentacioni do të paraqitet në 5 (pesë) kopje origjinale, në version të dixhitalizuar (të dhënat transferohen në GIS) dhe në 5 (pesë) CD.

Llogaritjet, specifikimet teknike dhe preventivi.

### Relacioni teknik që shoqëron projektin duhet të përmbajë:

Raportin teknik, ku përveç llogaritjeve të sipërpërmendura, do të jepen llogaritjet e shtresave, të dhëna të sakta, bazuar në teste për gjendjen egzistuese, masat inxhinierike që janë parashikuar të merren, siguria e kalimit në rrugë dhe masat që duhet të merren për rregullimin e trafikut gjatë punimeve të ndërtimit,

Specifikimet Teknike për ç'do zë pune

Metoda e llogaritjes së shtresave të jetë e bazuar në CBR.

Preventivi i plotë i kushtimit të veprës.

### Hidrologjia

Të bëhet studimi hidrollogjik për të përcaktuar hidromodulin e zonës në studim

Analizat dhe llogaritjet e reshjeve në zonë

Llogaritjet e shkarkimit maksimal të ujërave

Bashkia Kruje



11



ERALD - G

38/12

### Planimetria e Shpronësimeve

Kjo planimetri do të identifikojë pronat dhe godinat që preken nga realizimi i projektit (nëse ka) dhe gjithashtu të bëhet llogaritja e sipërfaqes që preket për arsye shpronësimi.

### Paraqitja e vizatimeve

Vizatimet e projektit duhet të përmbajnë minimum fletët si më poshtë:

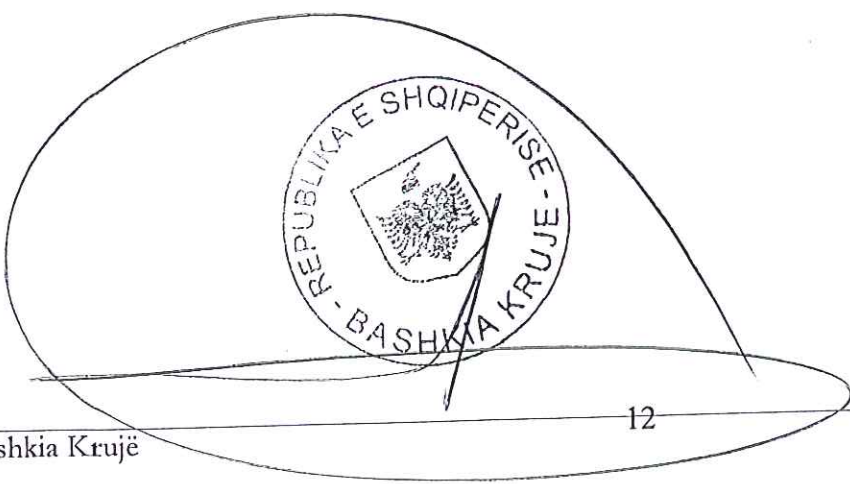
- Topografinë e gjëndjes egzistuese në të cilën të jenë të azhornuara të gjitha ndërtime në gjëndjen e sotme (me leje dhe pa leje) në Shk. 1:500 ose 1:1000
- Planimetria e sistemit të rrugës në Shk. 1:500 ose 1:1000
- Planimetria e prishjeve(nëse ka) të rrugës në shkallë 1:500
- Planimetria e prishjeve(nëse ka) të rrugës faza parë në shkallë 1:500
- Profili gjatësor i rrugës Shk. 1:1000, 1:100.
- Profilat tërthorë të rrugës jo më pak se 25 m
- Detaje konstruktive tip të shtresave të rrugës, trotuareve, pusetave, etj.
- Kryqëzimet dhe detaje përkatëse.
- Planimetria e rrjetit të kanalizimeve në shkallën 1: 500
- Profilat gjatësorë të rrjetit të kanalizimeve në Shk. H1:1000,V1:100
- Puseta dhe detaje të tjera të rrjetit të kanalizimeve
- Planimetria e rrjetit të ujësjellësit në shkallën 1: 500
- Profilat gjatësorë të rrjetit të ujësjellësit në Shk. H1:1000,V1:100
- Pusetat, detajet e nyjeve dhe lidhjeve si dhe detaje të tjera të rrjetit të ujësjellësit.
- Planimetri dhe detaje për levizshmeri/sinjalistikën rrugore.
- Planimetria e ndriçimit rrugor dhe detaje të ndriçimit rrugor.
- Planimetria e tubacioneve të rrjetit të internet telefonisë në shkallë 1:500
- Profilat gjatësorë të rrjetit të internet telefonisë në Sh: H 1:1000, V 1:500
- Planimetria e vendosjes së gjelbërimit.
- Detaje të menyrës së vendosjes së PVC të rrjetit të internet telefonisë dhe intersektimit me rrugët SH 1:25

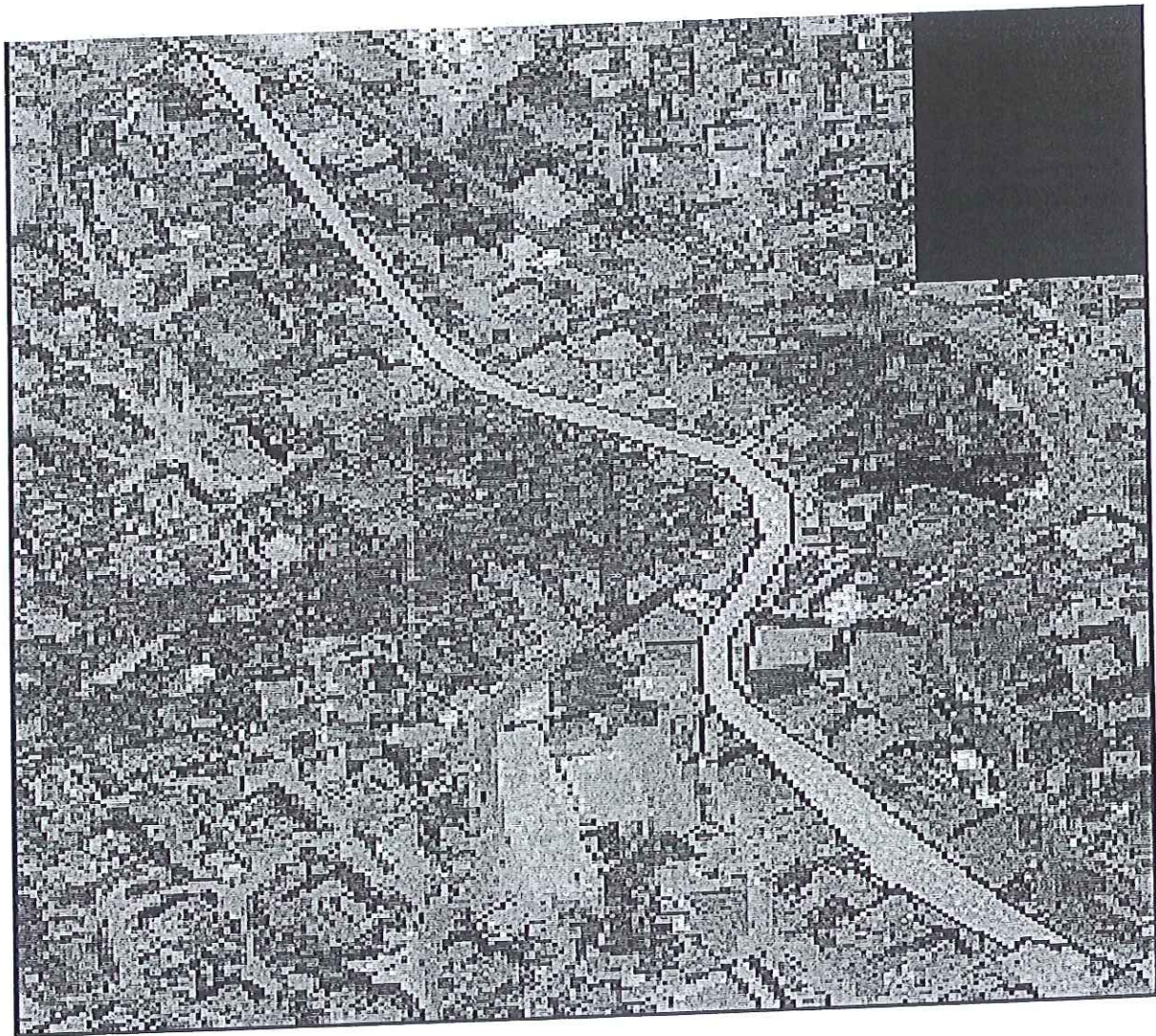
### Investimi Themelor

Investimi themelor do të dal nga varianti më i mirë i aprovuar nga Komisioni Teknik i Bashkisë së Krujës.

### Sqarime të fundit

Të dhënat e nevojshme për projektim, siç janë: gjendja e rrjetit ekzistues të ujësjellësit, të kanalizimeve, ndriçimit, kabinat e tensionit të lartë, vendosja e kontenierëve, planin rregullues të zones, etj, do t'i bashkangjiten kësaj detyre.





### 1. OBJEKTI I NDERHYRJES

Në kuadër të Investimeve të miratuara ne Buxhetin e vitit 2016 Bashkia Krujë kërkon realizimin e projektit për "Studim projektive për "Zgjerim I rruges kryesore si dhe rikualifikim I sheshit Mustafa Merlika(Kruja) "

Objekti i këtij projekti është rikualifikimi i fasadave ekzistuese te godinave ne qytet, sic tregohet dhe në fig.1

Projekti i rikualifikimit të fasadave ne qytet ka per qellim keto tematika:

- Nxjerrjen ne pah te vlerave arkitektonike te objekteve te rendesishme
- Propozim per rikonstruksion teknik i fasadave ne suvatim sipas nje vleresimi te detajuar ne terren.
- Ruajtjen e vleresimin e objekteve pjese e trashegimise kulturore (nese ka) ose institucioneve te vecanta si Gjykata e Rrethit, Pallati Kultures, ish Fabrika e Miellit, etj
- Rekomandohet trajtimi ne menyre te vecante dhe me impakt neutral ne godinat ne afersi te qendrave arkeologjike
- Rekomandohet trajtimi i bazamentit te godinave dhe kornizimi i siperm i unifikuar ne ngjyre, kryesisht ne objektet me larresi te perafert e te shtrira ne nje linje.
- Projekti duhet te jape zgjidhje per instalimet teknike qe sot gjenden te pozicionuara ne situate kaotike ne fasada, kullimin e ujrave te shiut, instalimet e internetit, tv, etj.

38/14

## 2. LISTA E DOKUMENTAVE NË PËRDORIM TË KONSULENTIT VËNË NË DISPOZICION NGA BASHKIA E KRUJË

- Fotomontazhe te akseve nga te dy anet e rrugeve;
- Ortofoto;
- Harta file .dwg te Aluiznit 2007;

## 3. LISTA E PROJEKTEVE QE DUHEN PARAQITUR

- 4.1 Relacioni i pergjithshëm i projektit.
- 4.2 Projekti arkitektonik:
- Planimetri
  - Pamje te gjendjes ekzistuese
  - Pamje te propozuara të projektit
  - Fotomontazhe.
  - Detaje Arkitektonike
  - Detaje Zbatimi
  - Relacionet dhe specifikimet përkatëse

Format A4

Format A2, A1, A0

Shenim Teknik : Te gjitha Vizatimet Arkitektonike te jene ne shkallen 1:100; 1:200; 1:500

- 4.3 Preventivi i punimeve dhe analiza e tyre, sipas manualit te çmimeve ne fuqi te miratuar nga Ministria, i shoqeruar me specifikimet teknike perkatëse.
- 4.4 Grafiku i punimeve
- 4.5 Vlerësim të ndikimit në mjedis

Format A4

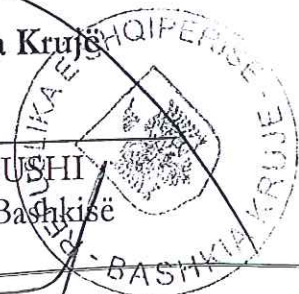
- Projekti do te hartohet dhe paraqitet ne 5 kopje, te printuara sipas formateve te specifikuara me siper dhe informacioni tërësisht i dixhitalizuar (.dwg + .pdf) ne 5 kopje (CD apo DVD)
- Kopja elektronike e projektit eshte pjese perberese e dokumentacionit teknik te dorezuar.
- Dorezimi do te behet prane Bashkise Krujë
- Depozitimi i tij do te behet prane DPKZHT te Bashkise Krujë.

**Bashkangjitur: Metodologjia dhe oferta ekonomike e detajuar.**

**AUTORITETI KONTRAKTOR**

Bashkia Krujë

Artur BUSHI  
Kryetar i Bashkisë



Bashkia Krujë

**KONTRAKTUESI**

“ERALD - G”

Gezim ISLAMI  
Administrator i shoqërisë

ERALD G



ERALD - G